

الجمهورية الجزائرية الديمقراطية الشعبية
وزارة الثقافة
ديوان حماية وادي مزاب وترقيته

وزارة
الثقافة
ALGERIE
MINISTRE DE LA CULTURE

اطلالة على بعض القصور التاريخية المندثرة بولاية غرداية





القصر التاريخي المنذر «تلزيت» ببلدة العطف

اطلالة على بعض القصور التاريخية المندثرة بولاية غرداية



مقدمة



مواقع تاريخية لبعض المغارات
تعود لفترة ما قبل التاريخ

لقد تم العثور بولاية غرداية على العديد من المواقع التاريخية التي تعود إلى عصر ما قبل التاريخ وذلك قبل ظهور القصور المندثرة وهذا من خلال النقوش الصخرية وبعض المعالم الجنائزية وحتى بعض المغارات القديمة المتواجدة على سفوح الجبال .

تشير بعض الروايات التاريخية أن قبيلة زناتة البربرية قد سكنت وادي مزاب منذ القديم وبداية من القرن السابع الميلادي بدأت في إنشاء أولى القصور أغلبها شيدت على سفح الجبال وعلى ضفاف مجرى وادي مزاب في المراحل الأولى وبداية من القرن العاشر الميلاد تغيرت الظروف فظهرت قصور وادي مزاب المعروفة حاليا بشكلها المعماري المتميز والمتحضر.

في أعالي الجبال تم إحصاء ما يقارب من أربع وعشرين 24 قصرا مندثرة أغلبها قد اندثر عن آخرها ولم يبق منها سوى بعض المقابر أو بعض الأطلال من أسوار وأبراج دفاعية.

وقد كان يطبع على هؤلاء السكان طابع البداوة والبساطة فحافظوا على نظام حياتهم كشعب يعتمد على تربية المواشي بالدرجة الأولى وعلى الزراعة الموسمية بالدرجة الثانية، بالإعتماد على الزراعة بدأ إنسان المنطقة يجمع بين حياة الترحال والإستقرار فنشأت على ضفاف الوادي تجمعات سكنية إتخذت لنفسها بيوتا لتسكن فيها قريبة من الأراضي الفلاحية التي تغذيها الوديان وقد كانت هذه السكنات القديمة على شكل مجموعات متفرقة لأنهم كانوا في الأصل سكان رحل وانتقلوا من حياة البداوة إلى حياة التحضر والتمدن.

وكانت هذه المرحلة منعرجا مهما في حياة السكان الذين عدلوا عن حياة الترحال وتبع مواطن الكلاً ليجعلوا من ربوع وادي مزاب الخالية مكانا للعمران وتأسيس حضارتهم متحدين في ذلك ما تتميز به المنطقة من مناخ وطبيعة قاسية، وإن عامل الهدوء والإستقرار في القرن السابع الميلادي قد حد من حياة الترحال والعيش في الخيام وقد كانت تبني في الجبال حصونا دفاعية لتحتمي بها إما من الغزوات الخارجية وإما لغرض الإحتماء من فيضانات الوديان التي تحدث مرارا، وأحسن مثال على ذلك القصر التاريخي المندثر « تلزويت » الذي يقع بالجنوب الشرقي من قصر العطف الحالي الذي شيد حوالي سنة 675 م .

القصور التاريخية المندثرة داخل وادي مزاب:

ومن أشهر هذه القصور التاريخية المندثرة في ولاية غرداية نذكر من أهمها:

بلدة العطف: وجدت ثلاث قصور قديمة ومن أشهرها:

أغرم نتلزويت: الذي يقع في الجهة الجنوبية الشرقية من قصر العطف، ولا يزال جزء من أسواره قائماً إلى اليوم.

أغرم نوخيرة: يبعد عن قصر العطف بحوالي كيلومتر، وما تبقى منه إلا مقبرته ومصلاه الموجود إلى الآن.

أغرم نولاوال: في الجهة الجنوبية لقصر العطف ويبعد بنحو كيلومترين، و لا يزال جزء من سور قائماً إلى اليوم مع برجه الدفاعي، حيث يقع في موقع إستراتيجي مهم جدا يشرف على مجرى وادي مزاب.

في بلدة بنورة: يوجد قصر « أغرم نوجنة » الذي يقع في قمة قصر بنورة ولا تزال آثاره قائمة إلى اليوم وهو محاط بسور دفاعي تتخلله أبراج دفاعية. ويتوسطه مسجد قديم تعلوه مئذنة هرمية الشكل تشرف على صحن كبير.

في بلدة بني يزقن: أنشأت قرى مترامية الأطراف من أهمها: «أغرم أنتلات موسى، أغرم أنموركي، أغرم أنبوكياو، أغرم أنترشين، أغرم أنمومو، أغرم ناقنوناي ”

في بلدة مليكة: نجد قصر «أغرم نوادي » الذي يقع في الجهة الجنوبية في سفح قصر مليكة، وتذكر بعض الروايات التاريخية أنه أسس سنة 1046 م واندثر سنة 1123 م ولم يبق منه إلا المسجد.

في بلدة غرداية: نجد قصر «أغرم أنبابالسعد » أسس سنة 1046 م و «أغرم أنبوزيزة

في بلدة الضاية: «القصر القديم للضاية » يشرف على واحته فوق ربوة جبل، فقد اختلفت الروايات بشأنه فمنهم من يرجع فترة تأسيسه إلى القرن السادس عشر الميلادي ومنهم من يرجعه إلى سنة 1868 أي إلى الفترة الإستعمارية.

القصور التاريخية المندثرة خارج وادي مزاب:

في بلدة القرارة نجد «قصري لمبرتخ وقصر لحر» اللذان تأسسا حوالي سنة 1580م ولم يبق منهما سوى بعض الأطلال من الحجارة.

في منطقة المنيعه يوجد بها «أغرم تاويرت» الذي يتربع فوق هضبة تشرف على واحات المنيعه الشاسعة وتروي جل المصادر التاريخية أنه أسس في القرن العاشر الميلادي



القصر المندثر (تاويرت) المنيعه



قصر لحر - القرارة -



قصر لمبرتخ- القرارة -

القصور التاريخية المندثرة داخل وادي مزاب « العطف » : « أغرم نتلزييت » :

تذكر رواية تاريخية بأن هذا القصر أسس سنة 95 هجرية الموافق لسنة 675 م يقع في الجهة الشرقية من قصر العطف الحالي ويبعد عنه بنحو 3 كم ، وقد أنشئ. في البداية على ضفاف مجرى وادي مزاب نظرا للأمن . وقد شيد هذا القصر في سفح الجبل على ضفاف مجرى وادي مزاب قريبا من مواشيهم وقريبا من المساحات الزراعية التي . أنشأوها تأمينا لقوتهم لممارسة زراعاتهم الموسمية والتي تروى من سواقي الري التقليدية البسيطة التي أنشأوها أول الأمر، و يعد « أغرم نتلزييت» أول تجمع سكاني في وادي مزاب والأقدم على الإطلاق وهو يعد محطة انطلاق نهضة عمرانية أولى مستعملا في ذلك مواد البناء المحلية البسيطة كالحجارة المقتلعة من الجبال القريبة والطين الذي يجلب مجرى الوادي، وخلال القرون اللاحقة ونظرا لبعض الاضطرابات الأمنية والصراعات الطائفية تم تشييد حصنا دفاعيا في هضبة الجبل وهو حصن محاط بسور دفاعي مبني . بالحجارة وقد كان يستعمله أهالي «أغرم نتلزييت» السفلي للحماية والحصانة وقت الخطر.



صور عن أطلال - أغرم نتلزييت -



أطلال مدفونة تحت الرمال لمسكن قديم أغرم نتلزييت (العطف)

القصور التاريخية المندثرة داخل وادي مزاب « العطف » :

يقع في الناحية الشرقية «لقصر العطف»، وهو يبعد عنه بحوالي كيلومترين. وما تزال مقبرة «أوخيرة» موجودة في سفح الجبل مع مصلى عتيق مسقف لا يزال قائماً إلى اليوم، ونمطه المعماري ومواد بنائه يشبه كثيرا مصلى «أغرم أواداي» الواقع بمليكة. وحسبما تذكره بعض الروايات التاريخية أن «مصلى أوخيرة» كان معاصرا «لأغرم تتلضيت» إلى غاية حوالي سنة 92 هـ / 710 م. وهو يعد أيضا أقدم مصلى على الإطلاق بوادي مزاب، ونظرا للإضطرابات الأمنية التي ظهرت خلال القرن الثامن الميلادي تعرض هذا القصر للتخريب .



«مصلى أوخيرة» بعد عملية ترميمه سنة 2004



مصلى أوخيرة قبل ترميمه سنة 1998 وهو يعد من المعالم الوحيدة المتبقية من القصر المندثر

القصور التاريخية المندثرة داخل وادي مزاب « العطف » :

« أغرم أولوال » :

يقع فوق ربوة جبل لا يزال قائماً إلى اليوم بقي منه السور والبرج الدفاعي، وهذا الحصن يدل على وجود قرية أسفله التي لم يبق لها أثر. لا تزال معظم أسواره قائمة وكذا مدخله الرئيسي الوحيد والذي يتميز بالاتساع خلافا لنوع المداشر والقرى البرية المتعارفة في أنحاء الصحراء بالمدخل القصير والضيق. يبدو أن هذا القصر عبارة عن « قلعة » لاحتواء والدفاع، لا تبعد عنه ثلاثة أبراج كحارساً مني غرباً وشمالاً و شرقاً يظهر أنه ملجأ للتجمع و لإيواء العائلات والصبيان في أوقاتالشدّة والغارات، ولحمايتها من الإعتداءات في حال الإضطرابات الأمنية. موقعه في كدية مرتفعة تسهل عليه المراقبة للإتجاهات الأربع، وهو عبارة عن تحفة أثرية ذات مغزى وأهمية كبيرة تحتاج إلى دراسات علمية وتحليلات من قبل المهندسين والإخصائيين والمؤرخين.



«أغرم أولوال» بعد عملية الترميم

القصور التاريخية المندثرة في بلدة « بنورة » :

قصر « أغرم ن جنة » :

يرجع هذا المعلم التاريخي إلى القرن الحادي عشر الميلادي، أنشئ في موقع استراتيجي يتربع فوق جبل يشرف على وادي مزاب يتوسطه مسجد تعلوه مئذنة هرمية الشكل، وهذا المسجد لا يزال قائماً إلى اليوم بهذا القصر التاريخي المندثر سور دفاعي تتخلله ستة أبراج دفاعية إنهدم بعضها ولم يبق منها إلا ثلاث أبراج هي: البرج القبلي، البرج الشرقي، و برج الخوخة، يبلغ متوسط ارتفاع السور حوالي ثلاثة أمتار وسمك يتراوح بين 70 سم و 150 سم. نظرا للاضطرابات الأمنية وصراعات قبلية، فقد تعرض القصر للاندثار والهجرة، ولم يبق منه سوى بعض أطلال من المساكن والمسجد العتيق الموجود أعلى الربوة والذي لا يزال عامرا بالمصلين إلى الآن.



موقع «أغرم نوجنة» في أعلى قصر بنورة الحالي



«مسجد أغرم نوجنة» بعد عملية الترميم

القصور التاريخية المندثرة داخل وادي مزاب « مليكة »:

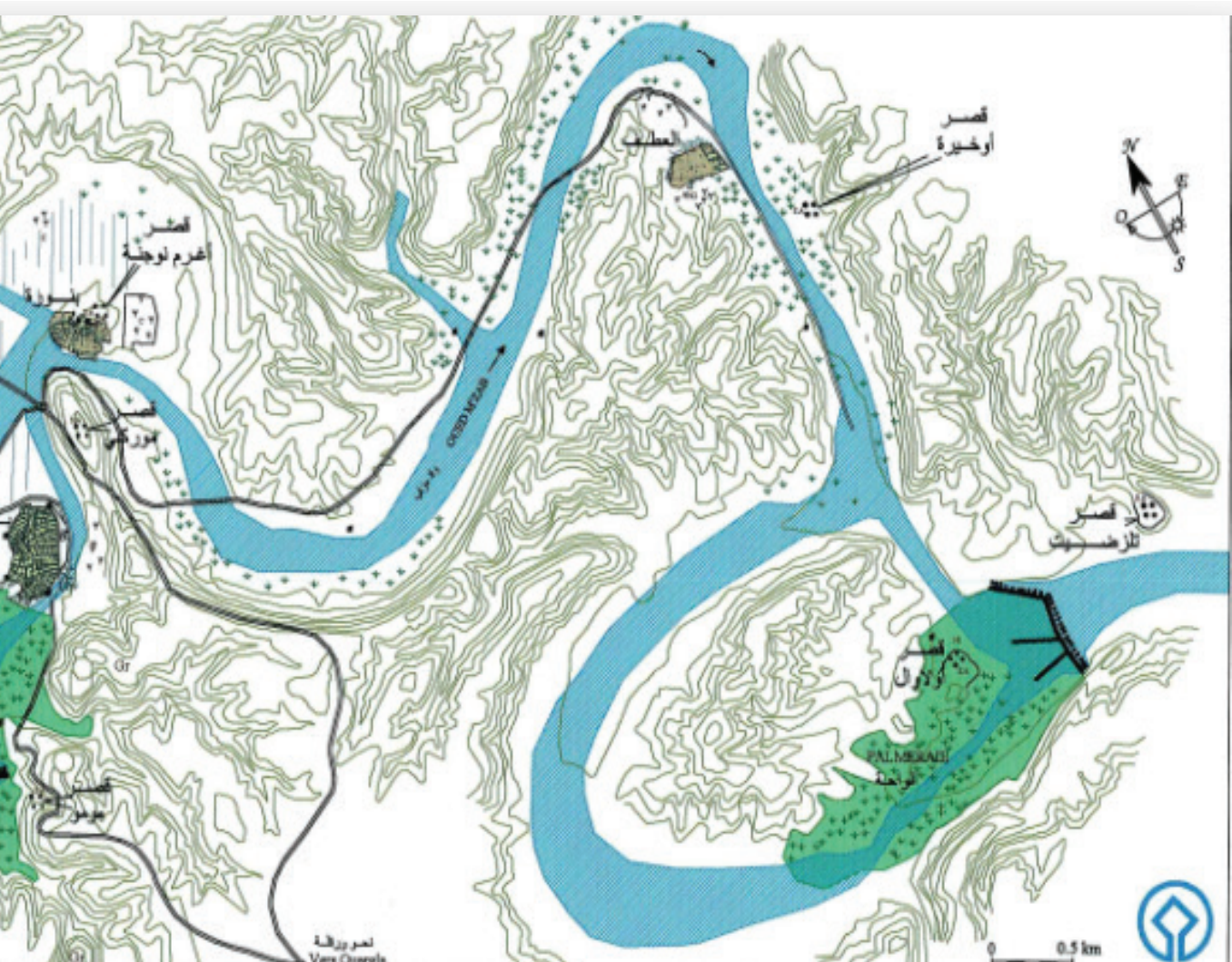
قصر «أغرم أواداي»:



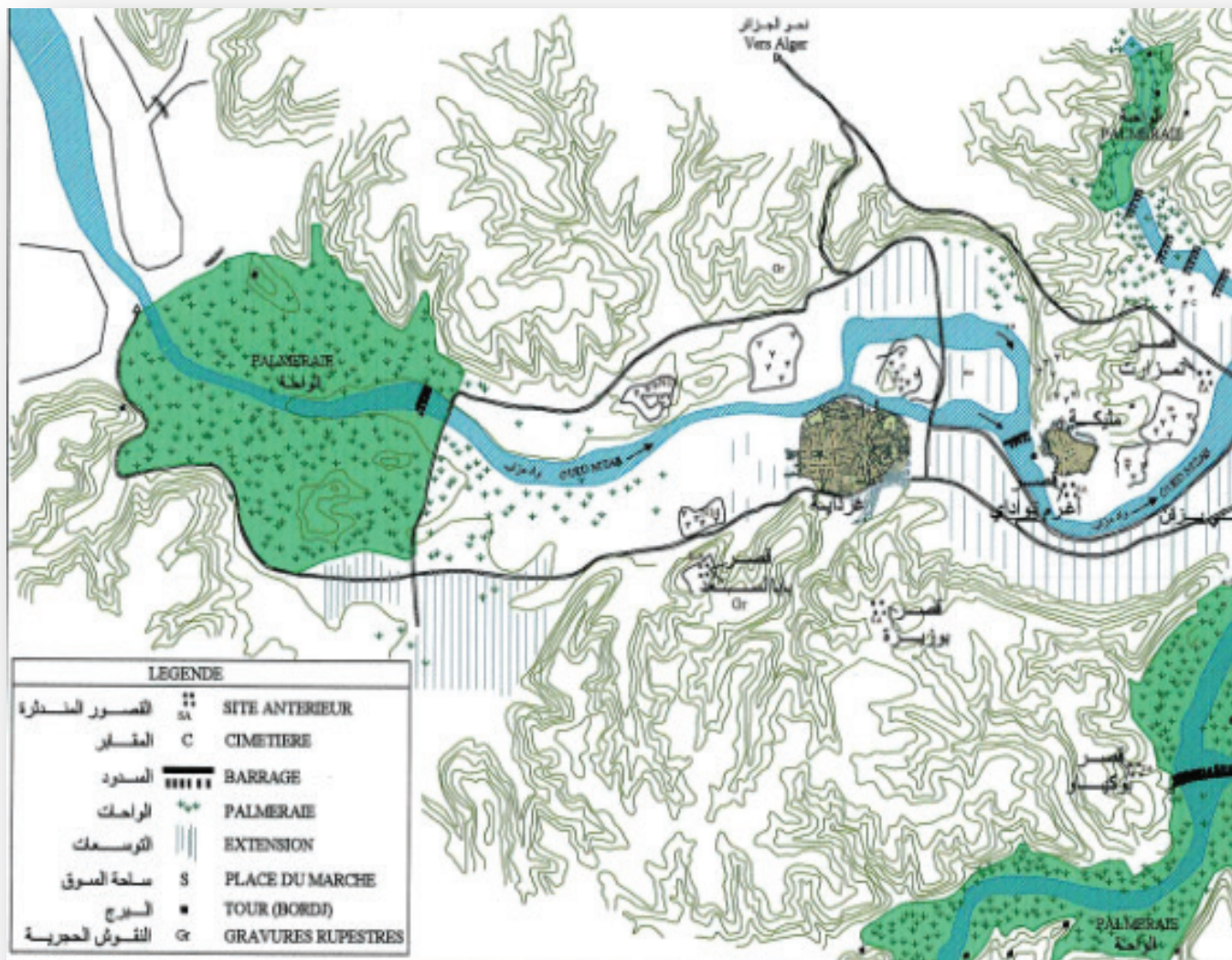
يقع هذا القصر في سفح جبل «مليكة» الحالية ومطلا على وادي مزاب من الناحية الشمالية الشرقية، تذكر بعض الروايات التاريخية أن هذا القصر شيد سنة 1004 م وكان أهلا بالسكان مدة 250 سنة تقريبا. وقد خرب سنة 1123 م ويسمى « القصر السفلي » لم يبق منه إلا مسجده القديم والذي لا يزال عامرا بالمصلين إلى الآن. هذا المسجد العريق له نمط معماري تقليدي محلي بسيط وجذاب يوحي بالخشوع والإطمئنان، فقد بني بمواد محلية، و مكيف تكييفا طبيعيا ومتأقلم مع مناخ المنطقة وخاصة في فصلي الشتاء والصيف، وإن شكله الهندسي شبيه « بمصلى أوخيرة» الذي يقع بواحة العطف، ولا يزال مصلى «أغرم ن واداي» عامرا إلى الآن وتقام فيه الصلوات الخمس ومجالس الذكر والوعظ والإرشاد وتفرق فيه الصدقات. ويشهد هذا المصلى التاريخي تحديات راهنة في محيطه بفعل التوسعات العمرانية المتسارعة والتي شوهدت من منظره التاريخي.



صور تبين مسجد القصر المندثر «أغرم نواداي» ببلدة مليكة



خريطة تبين مواقع بعض القصور التاريخية المندثرة بوادي مزاب



القصور التاريخية المندثرة داخل وادي مزاب « غرداية » :

« أغرم نبالسعد » :



هو قصر يقع في الناحية الغربية لقصر غرداية الحالي، فوق هضبة وهو عبارة عن حصن دفاعي شيد خلال سنة 1004 م لحماية قصر غرداية الحالي من الغارات الخارجية، وهو ينسب للشيخ نبالسعد، وهو من علماء وادي مزاب ويعود أصله من قبيلة زناتة وقد توفي سنة 1050 م، وهذا القصر يعد من أكبر القصور الدفاعية شساعة من حيث المساحة في وادي مزاب مقارنة بالقصور التي لا تزال أطلالها باقية إلى الآن، و لا يزال يحافظ على بقايا سور دفاعي متين خاصة من الناحية الجنوبية الغربية ضمانا للحصانة، كما توجد به آثار بئر و آثار لمساكن ومخازن، كما تذكر بعض الروايات التاريخية أن قصر نبالسعد قد كان عامرا بالسكان إلى غاية سنة 1526 م، لكنه تعرض للتخريب عدة مرات نظرا للإضطرابات الأمنية التي مرت بوادي مزاب خلال القرون الماضية.



أطلال من «أغرم ن نبالسعد» المندثر ببلدة غرداية

القصور التاريخية المندثرة داخل وادي مزاب « بني يزقن » :

وجدت بقصر بني يزقن وبعض مناطقه المجاورة قرى ومدامر إندثرت جملها ولم يبق إلا اسمها ومن أشهرها:

« **أغرم تافيلالت** » هو النواة الأولى لقصر بني يزقن، شيد بموضع المسجد العتيق، فتوسع القصر في حدود سنة 1350م فتشكل باعتبار تلك التجمعات السكنية القديمة التي أمست أطلالا، بعد عمران «تافيلالت» ونموها، شبهت بمدينة تافيلالت التي تقع بالمغرب الأقصى والتي كانت تسمى قديما بـ «سجلماسة».

« **قصر بوكياو** » بني على جبل يشرف على الجهة اليمنى لبساتين بني يزقن. وغير بعيد عن السد الكبير فقد سكنها المعتزلة وقد أسس خلال منتصف القرن الرابع الهجري الموافق للقرن العاشر الميلادي فعمرها طويلا، إندثر هذا القصر عن آخره ولم يبق منه أثر.

« **قصر ترشين** » بني بالمحاذاة من بساتين بني يزقن في الجهة الشرقية.

« **قصر مومو** » يقع في شعبة جبل من الجهة القبليّة لبساتين بني يزقن.

« **قصر موركي** » بني فوق مرتفع جبل يشرف على قصري بنورة وبني يزقن يروى بأنه أنشأه الشيخ باستشري بن أيوب بن عدون في سنة 1257 م ببني يزقن وحول إليه السكان من بوكياو وأقنوناى وترشين.

« **قصر أقنوناى** » يقع في الجهة الغربية لواجهة بني يزقن وقد كانت أراضيها تسقى من مياه مجرى وادي أنتيسة لسقي المحاصيل الزراعية وتذكر الروايات التاريخية أن هذا القصر قد عاصر «قصر بوكياو».

« **قصر ثلاث موسى** » يقع على الجنوب الغربي من بساتين قصر بني يزقن، ويروى بأنها تأسست سنة 1228 من طرف الشيخ عدون بن ابراهيم وإخوته بكلي وبوهون.

موقع «أغرم نموركي» المنذر



القصر التاريخي المندثر ببلدة الضاية

يقع هذا القصر فوق ربوة في موقع استراتيجي، لا تزال أجزاء من أسواره الدفاعية قائمة إلى الآن، إضافة إلى أجزاء من مساكن تم ترميمها مؤخرا، وفيما يخص تاريخ تأسيسه فقد اختلفت الروايات بشأنه فمنهم من يرجع فترة تأسيسه إلى القرن السابع عشر فترة إنشاء الواحة، ومنهم من يرجعه إلى سنة 1868 أي إلى الفترة الإستعمارية سنة إصدار الحاكم العسكري الفرنسي قرارا بإنشاء الضاية.



القصور التاريخية المندثرة خارج وادي مزاب « القرارة » :

« قصر لحر »:

تذكر الروايات التاريخية أن هذا القصر بني مع أواخر القرن السادس عشر الميلادي، وهذا القصر يقع على ربوة جبل غرب مدينة القرارة، وسكانه أصلهم من وادي مزاب. ويروى في التاريخ بأنه قد عمر بنحو خمس وعشرين سنة قبل تأسيس «قصر لمبرتح» الغير بعيد عن قصر القرارة الحالي، هذا القصر إندثر كلية ولم يبق فيه غير الحجر المترامية، وقد قيل أن عدد المنازل به لم يكن كثيرا، مع انعدام أراضي للزراعة بالنسبة للأهالي.

« قصر لمبرتح »:

هو عبارة عن مجموعة سكنية فوق ربوة بجوار غابة الفوساعة على يسار وادي زقيرير بواحة القرارة غير بعيد عن قصر القرارة الحالي، تذكر بعض الروايات أنه تأسس بنحو خمس وعشرين سنة بعد خراب قصر لحر، وأصل سكانه من غرداية ويني يزقن، وبريان ومن قرى أخرى من وادي مزاب، وبعد اضطرابات أمنية وبعد مناوشات عقدت معاهدات الصلح والوئام إنتهت بانضمام أهل قصر لمبرتح إلى قصر القرارة والإندماج في عشائره، غير أن هذه المعاهدة لم تدم طويلا وثارت مناوشات بينهما أفضت إلى خراب قصر لمبرتح وكان ذلك في حدود سنة 1630م.



أطلال من «قصر لحر» المندثر ببلدة القرارة



أطلال من «قصر لمبرتح» المندثر ببلدة القرارة

القصور التاريخية المندثرة خارج وادي مزاب « المنيعَة » :

« قصر تاويرت »:



لقد بني القصر بطريقة محكمة تضمن الأمن، في موقع استراتيجي و في قمة جبل منعزل يزيد علوه عن 75 متر يشرف على وادي أمقيدن، حيث يظهر للعيان كأنه جزيرة وسط الكثبان الرملية الكثيفة، وهو ذو بنية دفاعية حصينة تعكس مدى عبقرية الإنسان المؤسس له و عن تاريخ بناء هذا القصر القديم و المؤسسون له، فلقد اختلفت الروايات والمصادر في ذلك عموما فهو يتأرجح ما بين القرنين التاسع و العاشر الميلاديين شأنه في ذلك شأن العديد من القصور و القلاع التي شيدها البربر في شمال إفريقيا وخاصة في بلاد المغرب في هذه الفترة. وقد ذكر العلامة ابن خلدون ما يلي: «إن البربر... ما شيّدوا من الحصون والأطام والأمصار من سجماسة وقصور التوات وتجواريين وفيجج و مصاب وواركلا و بلاد ريغ و الزاب و نقرآوة و الحمة و غدامس» أما حسب Martin A.G.P ، فإن تاريخ بناء القصر يعود إلى بداية القرن العاشر ميلاديو المؤسسون هم الزناتة القادمون من منطقة تميمون بالقورارة. وتذكر العديد من الروايات التاريخية أن هذا القصر قد سكنته العديد من القبائل منها الأمازيغية والعربية، فان السكان القدماء و المؤسسون للقصر هم من عشيرة «آل خفيان» وهم من سكان زناتة الأمازيغ. كما عاشت في هذا القصر سلطانة تدعى مباركة بنت الخس حيث تذكر بعض الروايات التاريخية أن أصلها من المغرب الأقصى ونظرا للفتن التي وقعت لها إستقرت في هذا القصر « تاويرت » الذي تغبر إسمه باسم القليعة. وصف الرحالة العياشي منطقة المنيعَة حيث جاء في وصفه : «و نزلنا بالقليعة، تصغيرا للقليعة ، و هي قرية حصينة على حجر صلد في سفح جبل منقطع عنه و بها أباركثيرة طيبة الماء، و النخيل ليس بكثير، و هي في طاعة سلطان واركلا».



أطلال من «قصر تاويرت» المندثر بمدينة المنيعَة

وما هو متداول بين سكان المنيعية وتقره الأحداث التاريخية، أنه في سنة 1550 م استقرت به قبائل «الشعابنة لماضي»، إلى أن إستغلته القوات الاستعمارية الفرنسية بتاريخ 24 جانفي 1873 م كمركز عسكري نظرا لموقعه الإستراتيجي. والقصر يحتوي بداخله على عدة مرافق مثل المسجد. و الأسوار والأبراج الدفاعية وبئر لتوفير الماء خاصة في حالات الحصار، والمخازن لجمع المحاصيل، و مساكن المغارات للتكيف مع قساوة المناخ الصحراوي الحار صيفا والبارد شتاء، وكذا الشأن بالنسبة للمنازل. أطلق على القصر عدة أسماء تغيرت حسب القبائل التي عمرته. فكان يسمى في عهدمؤسسيه الأوائل الزناتة الأمازيغيون باسم «تاويريت» هو اسم بربري يقصد به الجبلالصغير، كما ذكر اسم القليعة لأول مرة في المصادر التاريخية في القرن 5 هجري من طرف المؤرخ البكري، حيث قال «و في الجنوب من تلمسان ...إلى مدينة تيزيل وهي أول الصحراء، ومنها يسافر إلى مدينة سجماسة وإلى وارجلان و إلى القلعة، وهي مدينة معمورة فيها آثار و بها مسجد ...». كما ذكر ابن خلدون اسم القليعة تصغير قلعة (و سمي القصر بالمنيعية لمناعته وحصانة موقعه أما الاسم الحالي فيسمى بالقصر القديم. و يبدو أن هذه التسمية أطلقت على القصر مؤخرا بعد هجرة السكان و استقرارهم أسفله. لقد شهدت المنطقة ازدهارا كبيرا في عهد الزناتيين حيث انتشرت زراعة النخيل و الحبوب والأعمال الفلاحية الأخرى، وأنشأت بذلك البساتين والواحات .

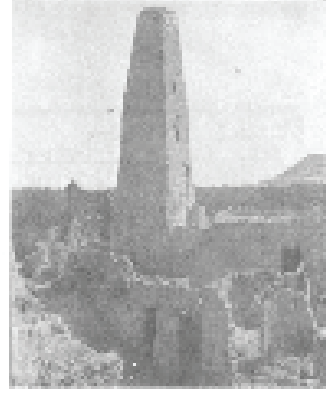


أطلال من «قصر تاويريت» المندثر بمدينة المنيعية

صور نادرة لأطلال أغرم نوجنة ببلدة « بنورة »:



صورة لأطلال مئذنة المسجد



صورة لأطلال مئذنة المسجد و بعض المساكن سنة 1901



صورة للمئذنة بعد ترميمها سنة 1983



صورة لأطلال برج القصر سنة 1983

الفهرس

4	- مقدمة
5	القصور التاريخية المندثرة داخل وادي مزاب
6	القصور التاريخية المندثرة خارج وادي مزاب
7	القصور التاريخية المندثرة ببلدة العطف (أغرم تزلزضيت)
8	القصور التاريخية المندثرة ببلدة العطف (أغرم نوخيرة)
9	القصور التاريخية المندثرة ببلدة العطف (أغرم أولوال)
10	القصور التاريخية المندثرة في بلدة بنورة. (أغرم نوجنة)
11	القصور التاريخية المندثرة في بلدة مليكة (أغرم نواداي)
14	القصور التاريخية المندثرة في بلدة غرداية (أغرم نبالسعد)
15	القصور التاريخية المندثرة في بلدة بني يزقن
17	القصر التاريخي المندثر ببلدة الضاية
18	القصور التاريخية المندثرة في بلدة القرارة (قصر لمبربخ وقصر لحمر)
19	القصور التاريخية المندثرة في المنيعه (قصر تاويرت)
21	صور نادرة لأطلال أغرم نوجنة ببلدة بنورة
22	الفهرس
22	المراجع

المراجع

المخطوطات:

- الشيخ ابراهيم متياز: «كتب في بعض التواريخ» مؤلف غير مطبوع.

المؤلفات:

- جمعية التراث: «معجم أعلام الإباضية»:- القرارة - الجزائر سنة 1999م

- يوسف الحاج سعيد: «تاريخ بني مزاب: دراسة إجتماعية واقتصادية وسياسية» سنة 1991

- صالح اسماعي: «العزابة ودورهم في المجتمع الإباضي بمزاب»- 2005

- د: صالح عبد الله أبو بكر: «القرارة من التأسيس إلى دخول الإستعمار الفرنسي 1631م إلى 1882»

إشراف: بأبا نجار يونس

مدير ديوان حماية وادي مزاب وترقيته

إعداد وتأليف: گمال رمضان

رئيس مصلحة الأرشيف والتوثيق
بديوان حماية وادي مزاب وترقيته



ديوان حماية وادي ميزاب و ترقيته

عملت هذه المؤسسة منذ نشأتها سنة 1970 تحت إسم "ورشة الدراسات والترميم لوادي ميزاب"، وبعد ترقيتها سنة 1992 إلى "ديوان حماية وادي ميزاب و ترقيته" ومازالت تعمل تحت وصاية وزارة الثقافة، على إعلام وتحسيس المحيط بضرورة مشاركته في الحفاظ على هذا الموروث الحضاري كعنصر أساسي من عناصر التنمية المستدامة، والمحاولة الجادة لتقريبه للمواطن وذلك بالعمل على محاولة اكتشاف مكنوناته وإدراك أهميته والتعريف به، ثم السهر على المحافظة عليه من خلال عمليات الترميم المختلفة، والسهر على تثمينها والاستفادة منها طبقا للنصوص التشريعية الصادرة في هذا الإطار

32 شارع فلسطين ، غرداية ، الجزائر

الهاتف : 213 29 88 44 54

الفاكس : 213 29 88 25 48

البريد الإلكتروني opvm@m-culture.gov.dz

www.opvm.dz